

TRAVEL BOOK

漢山

厚

羊蹄山

中津浦

利尻

煙島

1955

Handwritten characters in a cursive style, possibly representing a list or notes. The characters are faint and difficult to decipher, but appear to be arranged in two columns. The right column contains characters that could be interpreted as '一', '石', '口', '十', '分'. The left column contains characters that could be interpreted as '月', '乙', '入', '弓', '分'.

岩山

山林

置 10 個
- 3

⑦

3 没呈

木

(第 13)

ヤマシボの葉 G.P. (410) 発見
June 18 1955 藻岩山天然林
撮影 3枚

キジハートの葉 (97+) "

Photo

ハコブ
ハエ, ヤマシボ) 北郷功
July 5, 1955

July 6 北郷功 北郷功
7枚

IV "34 43 少 離 3 枚 見
藻岩山天然林 July 4, 55

10422

① カラマツ造林地
June 19 設置
50

20 - B 1 頭

21) B 7 頭

23

② June 23 設置
20 10
June 24 雨

7 - G 半

10 A 半

13 G 半

16 G 半 ✓

③ June 23 設置
18 10

10 - B

13 - G ○

June 21

Sorex 死体拾得 (歌部三)
藻岩山造路上

藻岩山

藻岩山(I) 天然林

June 10 設置 10 個

June 17 S. 2 頭 - 3

June 23

2 - B 3 頭

June 24 雨

6 - G 2 頭

9 - S (No. 47)

④ June 23 設置
15 10
June 24 雨

2 - B 半

12 - G

11 - G

June 25 曇

- (B) 10 - G
- 20 - A
- (C) 10 - B
- (D) 3 - R. Ruttes
- 4 - B
- 12 - G
- 14 B

June 26 晴 1:422 B, CD

全部 54%

1" = 2" = 0" = 2"

- 3 - G 1
- 7 - B 1
- (B) -
- 4 - G
- (C) 1 - B
- 7 - G 5
- 13 - G 2P
- 18 - A
- (D) 10 - G
- ~~11~~ - G
- 15 G

June 27 晴

June 28 雨

June 29 晴

1" = 2" = 1" = 2" /

1 - A 1

3 - B 1

5th

July 2 晴

2 - Sorex shinto 1

G 1

3 - Sorex unguiculatus 1

4 - G 1

7 - G 1

6 - G 1

240 円 2 孔

200 (2)

100 (2)

50

290

730

270

July 3

4 - G 1

9 - A 1 5

July 6

6 - S. shinto 1

July 7

7 - G 1 alive

(F) 19420 薄火山天紅林
July 6 日設置

July 7

4 - B 被方 密交中 duff 中

5 - G " " " "

6 - G " " " "

9 - B " 斜交少 但 duff

12 - G 斜交大 密交中 " 中

14 - B " " " "

26 - G " 少 " "

37 - A " 中 " "

38 - G " " " "

July 8

14 - B

厚賀 号

July 9 - 15 日 1955

P. N 6-17 BT 中 密交中 大

✓ 6-9 B 中 密交中 中 密交中

6-6 B 密交小 但 木

12 日 密交大 duff 大

1-4 B 密交小 中 密交中

密交小 但 中

Duff layer

中

中

1-14 B 密交中 密交小

但 中 duff layer

中

1-21 B 密交中

密交中

Duff 中

中

2-11 A 祝小密中
Duff 多

口-9B 祝中倒木
密小

口-9B 祝大Pサニズ
密中 Duff 中

口-4G 祝交密
Duff 短少
但₁近₁下₁
好倒木あり
(境界地)

13日

1-5 G 倒木, 加工₁, 加工₂
好倒木群生
祝小 密短小
Duff 中

1-7 G 加工₁, 加工₂ Pサニズ
祝中密中 Duff 中

1-20 B 加工₁, 加工₂, 加工₃, 加工₄
祝大密短大 Duff 大

口-5 A 加工₁加工₂加工₃
群生 境界地
祝小 密小 Duff 短小
4m位のPサニズ
倒木多あり

口-3 B 加工₁加工₂加工₃
加工₄群生
祝交小 密中 Duff 短小
4m位のPサニズ倒木少あり

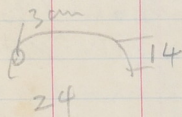
口-2 A 加工₁加工₂加工₃群生
~~加工₄~~ 加工₅
Pサニズ 倒木
祝中密中 Duff 短

口-3 A 加工₁加工₂加工₃, 加工₄
加工₅加工₆加工₇ 密中
祝大密短大 境界地
Duff 短小

(B-7) 造林地, 7ヶ所の群生
その中群生
林甲. 速着中. Duff中

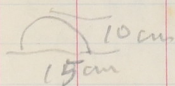
アノネツミの葉①焼拂地, 5x4
カニコエの群生, 倒木空洞
中の苔

林科 27 (5ヶ所) (2ヶ所) ~~林科~~
~~林科~~ 27ヶ所 倒木の区



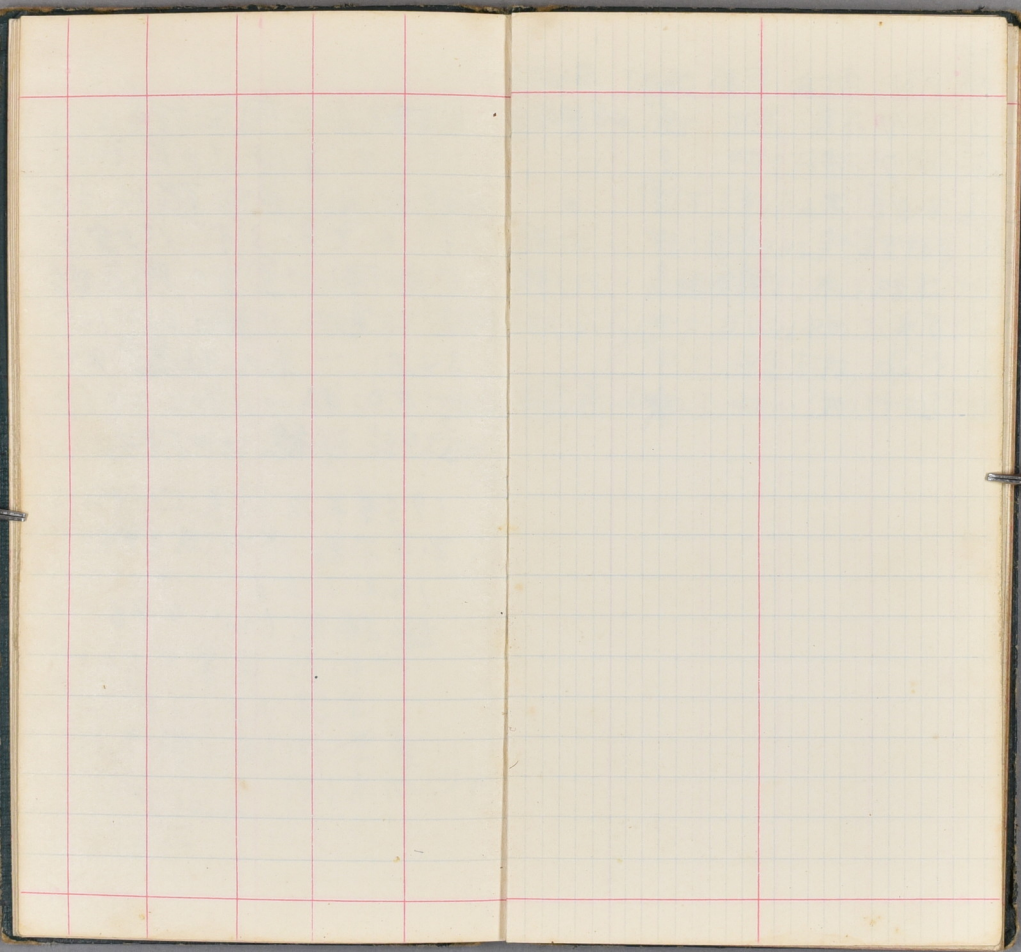
34
41-

アノネツミの葉②焼拂地
5x4カニコエの群生
倒木横下側の苔
倒木の区



1954年冬の南花結実した
3ヶ所(7ヶ所) その年全部
枯死したか 枯れまわ
枯れておらず 1955年
7月雨の多いの南花結
実を見た 50cm²に
34本 一本の粒数 45
- 50粒 但しこの中
2/3が不稔とたす。

1954年冬の南花結実した7ヶ所の
出芽本数外一試験地
1m² 105本
焼拂地 (1m² 446)



種 類	P.N.	社名	密度	Diff	locality, Date. その地産生
B	6-17	大	極大	多	厚葉草 July 14, 1955 竹の灌木カスラ
A	1-17	中	中	多	" " 竹の枯山瓦の周 ⁹³ 花 ^ア
B	1-11	大	中	多	" " 倒木と藪の下 ^{落シ} シタ ^ニ カ ^ニ
A	0-10	中	中	中	"燈佛地" 川の横 竹カシ ^{灌木} 雑草
B	15-10	小	極大	極多	"我内地" 川の横 倒木と藪 ^物
B	7-6	小	小	中	"木 ^法 July 15 大木 倒木の下 草を ^取
B	5-20	大	中	中	" " 川の灌木林, ^草 カシ
B	5	大	中	中	藻山 ^寺 July 23 2m 川の畔の ^水

東6南9

1955 July 22
6-A1

③ 1942 蒙岩山
July 22 25ヶ所
1-10 ササカヤブト
カエデのヨモギ等
a bush
~~No. 5~~
July 23 No. 5 - B

1955 Aug 5 - 8 羊蹄山採集

④ 合田 No. 6 *Sorex unguiculatus* 合
ササヤブト地 (2m-250m)
ササヤブト 雑草大
雑草小 Duff 310cm
並に倒木 (30cm径)
ありこれより通路あり

羊蹄山天谷林 (カニバ
ササ) 2ヶ所 ヒメスミレ
シロクサ、イソヤク、イロハ
後上 不花畑、ハイマツ帯
これはシマリスガとナ
のみ
麓 (京極川) 焼畑
雑草地 粗雑
草が繁る (2ヶ所)
雑草大 雑草中、
アカスミレが dominant

羊蹄 登山

Aug 5 札幌 7時

11時 吹 京 揺 着

京極 駅は 人家 あり 2軒
あり 非常 離れ 小屋 あり

これより 羊蹄 山 子 頂 へ

見えて 登山 口 は 2軒

あり 左の 木 あり と 又 田

つた 竹 あり 火山 あり

くす 羊蹄 山 あり

~~麓 あり~~ 登山 口 の

道 林 地 あり 少く あり

と カマコツ の 道 林 地

あり 藪 草 あり 撃 撃

(21) (焼 湯 後)

藪 大 空 中 cliff

は 少く あり パカネ あり

あり 2頭 あり と 小屋

この 道 林 地 へ 隣 接

(右 道 林 地 へ 21) は 何

も あり あり

オ一日 目 には 21 道 林 地

の 上 の 天 竺 林 内 へ

Camping 高 津 7時 部

あり 120 Schl-

af rack 直 接 あり

登山 山 頂 の 山 小屋

あり 宿 あり 井 上

は 5分 目 中 21 登 あり

途中 に 120 あり 100 は

あり 直 接 あり 又 田 あり

tent 附 近 に あり 21

設置

オ一日 目 即 高 津 あり

空 間 と オ一日 目 の 頂 上

で 1893 m の 頂 上 山

小屋 あり あり あり あり 8

時 頃 日 暮 あり あり

あり あり あり

山小屋について。先二人共
走の水をりや。7kmを
走って。9時頃山小屋
近りの万葉畑(20頃)
ハイマツ帯周辺には10ヶ
所ほどエゾリス
月夜場のエゾリスは比較
的容易。
エゾリス。

ハイマツ帯の中はかやた10ヶ
所ほどエゾリスが1頭と
それのみ。

二人共荷物や景色を
撮影したか。雨もなし
9時か10時ごろ来た
二人下山。5合目附
道に2ヶ所ほど来た
大雨。夜晩に食う
Schlaf Sackをわた
して下山

下のエゾリス2合目で
~~かやた~~
ヒメリス2頭と4ヶ
所、Campに1頭
井上登山高津士人と
二人で造林地40頃
畑地20頃を設置
又二人で麓の人家まで
1ヶ所ヒメリスをとり
水をもつ。ハイマツ
エゾリス

エゾリス
上の三人は下で来たか
おの二人も5合目まで
再び登り皆と金
5合目6合目ほど
ヒメリスとそれ
たカニガサの天竺
林。初は大寒の中
Auf 中

道(2~3m)の中の倒木の近
2ヶ所、2ヶ所倒木のそばに
2ヶ所、2ヶ所、道路横

♀全羽の Sorex
unquiculatus 各一頭
♂×未成♀各二頭
EY¹ 4 1頭と42

先日の日は 11:42 車を
エドモトの溪 洞窟 洞窟
行き 武士 さん
家に一宿
先日の日 中島 森 博 助
館を見学 後 帰丸

中標津行 1955

Aug 14 夜 10時 Fup 登山
Aug 15 朝 6時 登山
井沢 さん 宅に 立寄り
22:42 中標津 局 全羽
の 足 跡 ねえ

11時 17分 登山 帯衣
中標津 局 向う
6時 20分 登山
中標津 意村 署 亭
一宿

Aug 16 虹別荘

↓

Aug 19 虹別荘
虹別荘 登山
21時 帰丸

Aug 19 一担 中標津
帰丸 次々 登山 登山
一宿 20時 登山
12:21 日 帰丸

Sorex 紅毛鼠

Aug 16

No 1 S. shinto

♂

✓ No 2 S. unguiculatus

♀ 胎児 14x10 6 趾

skin gland of

TL 129 FI 9 (11.6)

T 46 E 6

HF 14 (15.5)

✓ No 3 S. ungu.

♀ 若

TL 122 FI 9.5 (11.8)

T 50 E 7

HF 14.5 (15.8)

✓ No 4 S. ungu.

♀

TL 130 HF ~~13.5~~ 8.8 (11.0)

T 49 E 7

HF 13.7 (15.0)

gland T 3

✓ No 5 S. ungu.

♂ (Permis 12mm)

TL 125 FI 9.7 (11.7)

T 51 E 7.5

HF 14 (15) gland + 2
testis 1.5 x 1 mm

✓ No 6 S. shinto

♂

TL 111

T 51

HF 13 (13.6)

HF

E 17.5 permis baran

✓ No 7 S. phinto

♂

TL 106 E 7

T 99

HF 12(13) Penis 7 mm

✓ No 8

♀

TL 106 HF 12.5(13.5)

T 50 E 7

✓ No 9

♀

TL 111 HF 13(14)

T 50 E 7

No 10 gap 2nd

TL 103 HF 1.2(1.3)

T 47 E 6.5

Aug 17

✓ No 11 S. ung.

♂

Penis 10 mm

TL 118 FF 9.0(11.2)

T 47 E 7

HF 14.5(15.6)

gland T 2

✓ No 12 S. ung

♀

TL 126 FF 9.7(12)

T 48 E 8

HF 14.5(15.6)

gland T 2

✓ No 13 S. ung

♂

TL 124

T 48

HF 14.5(15.5)

FF 9.(10.7)

E 17

✓ No 14 *S. plimto*

♂

♀

TL 109 E 9.5

T 50

HF 12.5 (13.5)

gland tr

No 15 *S. plimto*

TL 102 E ✓

T 86

HF 12 —

No 16 *S. plimto*

TL 109 ♀

T 48

HF 12 (13)

✓ No 17 *S. unig*

+ ♀

♂

7 18 E

TL 120 HF 9.3 (11)

T 49 E 7

HF 14 (15)

✓ No 18 *S. unig*

♀

♂

TL 121 FF 9 (11.1)

T 49 E 7

HF 13 (14.5)

✓ No 19 *S. unig*

♂

♀

Pennis 11 mm

TL 122 FF 9.5 (11.7)

T 50 E 7

HF 14 (15)

✓ No 20 B

♂

Pennis 10 mm

TL 125 HF 9.5 (11.8)

T 50 E 7

HF 14.5 (15.5)

✓ No 21

♂

♀

Pennis 10 mm

TL 121 FF 9.5 (11.1)

T 50 E 7

HF 14.5 (15.2)

✓ No 22 S. ung
♀

TL 113 HF 9.5 (11.5)

T 48 E 7

HA 14.2 (15)

✓ No 23

♂ P. 10mm

TL 121 HF 9.8 (11.8)

T 50 E 8

HA 14.8 (15.8)

✓ No 24 S. rhinoc

~~♂~~ ♀

TL 109 HF

T 48 E 7

HA 12.9 (13.5)

✓ No 25

♂ P. 5mm

TL 109 HF

T 47 E 7.5

HA 12.8 (13.5)

✓ No 26

♂ P. 6mm

TL 110 HF 13 (13.5)

T 49 E 7

HA

✓ No 29

♂ P. 6mm

TL 108 HF 12 (13)

T 50 E 7

No 28

TL 103 HF 12.5 (13)

T 48 E 7

No 29 S. ung

TL 122 HA 14. (15.5)

T 48 HF 9.5 (11.5)

E 7

Aug 19

√ No 30 S. ungs
♀ 无 啮齿

TL 122 HF 9(11)

T 49 E 7

HF 14(15)

gland + 2

√ No 31 S. ungs

♂ P. 10mm

TL 127 HF 9.8(11.5)

T 50 E 7

HF 14.8(15.2)

Tail Vert. 16 5/10

√ No 32 S. ungs

♀

TL 123

T 50

HF 14.5(15)

HF 9.5(11.5)

E 7

√ No 33 S. slinks

♂ P. 6mm

TL 101 HF

T 39 E 7

HF 12.5(13)

Tail Vert. 13

√ No 34

♂

TL 105 HF

T 47 E 7

HF 12.5(13.3)

√ No 35

♂

TL 106

T 48

HF 12.5(13)

HF

E 7

No 36 s. wing

TL 118 HF 9.5 (12)
T 49 E ✓
HF 14.5 (16)

✓ No 37 wing

♀
TL 121 HF 9 (11.5)
T 50 E 7
HF 14.5 (15.5)

✓ No 38
♂

TL 104
T 48
HF 12.5 (13.4)
FF
E 9

No 39

TL 108 HF
~~HT~~ 50 E 7
HF 12.5 (13.5)

No 40

TL 103 HF
T 46 E 7
HF 11.5 (12.5)

No 41

TL 110
T 44
HF 13.5 (14.5)
FF 8.5 (10.8)
E 7

✓ No 92

♀ ~~ME 48~~ (1.5 x 1 cm) 6枚

TL 2.5 ~~RF 5.0 (11)~~

HF 48 = 6.5

HF 130 (4.4)

No 43

TL 119 ~~RF 5.0 (11)~~ 9. (11)

T 50 G 7

HF 13.5 (1.93)

No 44

TL 11.4

T 48

HF 13.5 (1.5)

RF 8.5 (11)

G 7

No 45

TL 109 ~~RF~~

T 52 ~~G~~

HF 12 (1.3)

No 46

No 47

地区別 カサマヤ 造林
地 ① 周辺のドングリ
がエゾヒメノミ

造林地内は全刈か
刈りかき2回のため被害

被害・共に小
周辺はハキヨモキ
カサマヤの地 草木の密
生 (7-80cm 木本列)

被害 被害 大 layer

虹別 森林地 2

昭和29年 11月

菊池の電線

カゴ trap 70ヶ所

約20個 しかたか

初めの中は毎日

2-30匹 しかたか

4かいたかたか

それかいたかたか

たかをたかたか

トカリネツムをか

をかたかたか

虹別 森林地の鳥類

アヲテ, ホイカ

オマツコ (筆を

した鳥を音鳥中

9羽の鳥がた)

エヒリ, ~~カ~~ / ~~カ~~

キ (知鳥 かたかた

された)

ヒニス, ハンセキ

レイ エヒリセニツコ

ハニツコカヲス

ハリオアツツハニ

Sept-11

利尻

1955

Sep 6 夜 9時36分札幌着

Sep 7 朝 稚内 → 礼文

船泊 経由 利尻 ツ

形着 → バスにて

船泊着 (午後5:40)

官林署担当区管内にて

一泊 附近の草地

RW トドマツ 林に

バスの設置

礼文船泊一帯は全く

喬木の無い草本と藪の

みの裸山が抜かつ

ていかに利尻では

火山島であるため

利尻富士を中心とし

て長い難すを野を

引き、そこに下る水

下田 70 バス
80 ランチ
300 食
400

700 105 902 +
40 102

礼文地味 殆んど

木の無い荒地ばかり

風地した 溶岩が

いたと断た 崖上か

つては (黒い)

礼文と異り 海岸地

溶岩が ゴツゴツと

突出している

~~スズ~~ アカイ

船泊 水マシ

スズ、ハシガたがス

イワツバヤ、キセキイ

キジバト ハクセキイ

ヤマシ 450頭 姫沼

より南の山に ツツガ

いは 20頭 づつ ほか

100頭 位 居る (担当区談)

竹4は 担当 見らへ

様 様

A. 50-100 m ササ地
10422 20♀
Sorex unguiculatus ♀
一致

B. m トドマツ
エゾマツの喬木林
10422 20♀
下草なし
ササが少し生える
場所にしてアカネズミ
一致

400 m 25♂
ニヤサザイ, ウソ, アマツバチ

C.
~~400 m~~ ササ, トドマツ
喬木, ヲソノ類 カエデ spp.
クマノハ
ササ地

10422 10♀ 道に沿い
設置 全定とせず

D. 500-600 m
森林限界より下 15♀
設置
全定とせず

E. 1000-1200 m
クマノハ (2m 径)
20♀

Sep 9. 一匹とせず

700-800 m のハクマツ
クマノハ 混林中に
かけた下草なし / カリナ

Sep. 8

1600m ハイマツ 中の 路上
2" *Sorex unguiculatus*
一頭拾得 (No. 1)

Sorex No. 1 (Fの路上)

TL 117 E 5 早
T 45

RF 9.5 (12)

HF 14.5 (16.3)

森林 20m 以上の ツギ
カニバの 林中 に ツギ
の 巣を 発見 多数 発見

Sep 9

頂上 ハイマツ 中に ツギ
1頭 発見

1600m 附近 ツギカニバ
林中 に ツギマシギを
見

800m 附近 ツギカニバ 中の
マシギ 2頭

800-900 m 附近 の
ハイマツ ツギカニバ 林中
に ツギマシギ 2頭
発見 2頭の 附近
一帯 には 相当 いる
故 である 全く 異常

500m 附近 ツギマシギ
地 トマツ 林中 に
ツギマシギ 1頭 発見

(F) 1600m 附近 ツギカニ
バ 及 ハイマツ 中に
20ヶ 設置 Sep 8
Sep 9 全部 とれず
1550m 附近 の ツギ
ハイマツ 林中 にか
換 える
Sep 10 (F) エリマシギ 2頭
採集 若くは 10ヶ 以上

1600m 峠越えにてオカワ
ウシワ 10羽程の群を
見]

Sep 10

800m 峠越え タツカニ
木中にてオカワウシワ
一羽 若くはサシ
3羽 タツカニ 2羽の群
ヒンズイ 一羽見]

300m 峠越え

エゾマツトドマツ林
エゾオカワウシワ
ヒカワの群

Sorex unguiculatus NO2
50-100m 峠越え ♀

TL 116 AF 9(11)
T 45 HF 14(15.5)

gland 8x2.8 E

Sep 11

1100m 峠越え 峠越えにて
タツカニの糞

1500m 峠越え 峠越えにて
ワシワカニの pellet

⑤ (700-800m)

ハイマツ下にてエゾマツ
タツカニの下にてエゾマツ

1頭♀ ハイマツ小モモ老木には
ハイマツ中は穴の入り
タツカニ中は葉の上

⑥ エゾマツ 若木1本
一頭

④ 地域

ハイマツのまわりは
ツグカンバ、ハンノキ
下草はワカギリ、ハス
ゴゼン、ツグハバ、コケモ
カシノコウ、等

800m 階は ツグカンバ 林
中にて エゾウグイス 4羽 一羽

500m キャンプ場 地にて
ヒカク 数羽、オホカケラ 種

400m 階は 笹地
にて ウグイス 数羽の
群

ハイマツ 林中は 落葉堆
積は 非常に 厚し 10-20
cm 位あり。

Sep 12

鳥 沼 利度山 柳林
内 カエデ、木ノヅヤチギ
~~トドマツ~~ 林内 下草
ササ、カワハササ、
のあまのこ、エゾウグ
3 頭 採集、

鳥 沼 貯水池 階は
には ハクセキレイ、
柳葉の、
モセキレイ、カ
シノコウ、2羽
アカハラ?

redocanus spp

- ④ 毛は柔かに 深い 淡色
- ⑤ 毛は柔かに 浅い

1955

大田島片 Sep 24-30

体が非常に大きく
毛も濃色柔軟
毛の(天童鹿の毛
に似る)

組し鷲泊利尻神社
内にてとれたものは
毛が深いけれども
濃色黒褐色味が
強く持ち、さし毛の
多いのが特徴的。
体は普通大

Sep 24 夜 22.00 孔燧壳
新得駅構内にてハニボ
が3又十二、三羽が採
集中。

芽室駅附近にてハニボ
が3又一羽あり

- (25) 厚岸北大博物館附近
知ヶカン、エゾマ
アサギ等の天竺珠
にてエゾマサ
○キリ研究所にて
草垣(ヨモギ科)
10ヶの中3種のエゾマサ

- 沼田実験所裏沃地
急斜面にシホ生じて
所(天竺林)にてエゾマサ
1頭、アカササ1頭
duff layer 少し

臨海実験所上

天然林 122 ミカハ谷
1頭, 71'ウツルカアリ

duff layer が相当あり

(3-5cm) 倒木その他葉のある所

にて Sorex unguiculatus

(No) 1頭 採集 2ヶ所近
は下草は殆んどない

大黒島 (Sep 25日 54)

陸台守宮

1934年秋は7-8月頃から
野草が大発生し野菜が
殆んど作れなくなった

尚10月頃から野草が
林小部へと陸台守宮
屋内にも侵入し多数見
れた尚多数道具を類等

も食があった

家内, 444等は見られ

た 1954年4月頃
毎年甚か結実し1954
年は特に多く結実し
大発生した野草を4ヶ
を切り倒し実を喰った
のが又それ

(No) 1 Sorex unguiculatus

TL 113

♀

T 45

HF 13.5 (15)

AA 9.0 (12.5) CB 6.5

漢夫言 (小川 豊次郎氏)

1954年春は6月頃より
野草が大発生しサツ
を移植後全部食われた
サツの結実は8月頃と思
われられた大発生は
サツの結実地前よりと思
われた

28日

カサヤ畑 イヤヤ4
畑イヤヤ4↑, 2頭同所
にて手取, 親哺乳中1頭
深地 大形親♀1
ササ地にて2頭(♀2♀1)

中央深地にて Sorex 1頭
頂上ササ地にて Sorex 1頭
西斜面ハニキが生え
シガ類の生え在る所に
Sorex 1頭 B 1頭 (陸落田)
南頂上ササ地にて B 1

中央深地の Sorex (No2)
は湿度多し。ヨモギその他
丈の高い草が生え在るが
Duffは少しい。シガ類のイガヤ地
頂上ササ地の Sorex (No3)
は30cm位のササ地にて
duffは比較的多い ungr

西斜面ハニキ林(群
林)は三分が子 duff
は普通 この附地には
コシジロウミツハシの草穴
多量あり Sorex (No.4)
イガヤ地にも多い
Sorex No2

TL 116 HF 13.5 (15)
T 48 E 7
FA 9 (11)

♂

Sorex No3

TL 115 HF 13. (14.3)
T 45 E 6.5
FA 8.5 (10.5)

♀

石村鶴松氏 (80才)
明治の頃より渡島
その頃は牛が馬車より
かいらつた。

木は、タケノコ、ウツ
か多かった。

石村進氏 (鶴松氏
孫)

鶴松氏君

60年前から大里島
に渡り住んだ。

その当時、山の頂が
落雪していた。

リスは全く見られな
った。ニシシは村中
に多かった。

最初はアリスが33戸
あった。

それより下築生は過
去にも多かったが

1954年までの間に大里島
荒れははれた。

地盤の下階には
トツカリ (アサギ) が春
多数集り (雪のあとで)

29日

沢地 1カリヤス中に2B1
カネ4ヤ畑に2幼体 B1
(これは28日 採集の幼体
3頭と同じ litter のも
のと見られる。

頂上ササ地に2・B1

28日採集の Sorex (No. 4)
と同じ陸路西に2 Sorex
(No. 5) を採集。 Aug.

30日

厚岸 25日 Sorex (No. 1) を
とりた階に2 Sorex (No. 6)
採集 (Sorex minutus)

Sorex (N06) ♂

TL 93

T 41

HF 11 (ULB) RF 6.5 (7)

E 6

大黒島鳥類
全島狐の所にニシシロ
ウミツバメの巣穴があ
り特に南半分、燈台
附近に作著しい

Sep 28 林小な竹ドリ
群落内の板の下に(洞)
穴六つ、(注は親と
同じ)ほひあが下腹
部に赤毛を残し
た鳥籠かいた。陸路
10422にこそれられ

一羽つゝ 碎集

ユカウコク教トC.4羽

ハシブトカウス多数

ハシボツカウス3羽

ウミネコ多数

ウ、多数

ウグヒス科のもの多数

ハリオアミツバチ数羽

フクロウ科一種

ヒメミエツクワウ大

又はカヅカに小

~~編~~ エツクワウより替り

褐色が濃い(少し

赤呼がかっている)

厚皮にはハシブトカウ

スは多数ハシボツは

少数見られた、ハシブト

の群集の中に混じつていた

Sorex (No 1, 6)

厚岸臨海実験所上
天竺林下草は致人出なく
フトウツルソウ地栄の所々
に堆積し藪葉落葉は
3-5cm位あり湿気は
多くミミズが非常に多い

No. 4. Sorex unguiculatus

T.L 112

T 46

Hr 9(11.2)

Hr 13(14.5)

E 6.8

♀

群
同
部
E
1

735

托慢吊北大農字部勅斡

阿部 永

