

Apr. 1959

|

Aug. 1959

Apr 1959

住久連尾

110702
長生寺

九州

孫子

屋久

Apr 1959

住宅連戻

710702
夏北亭

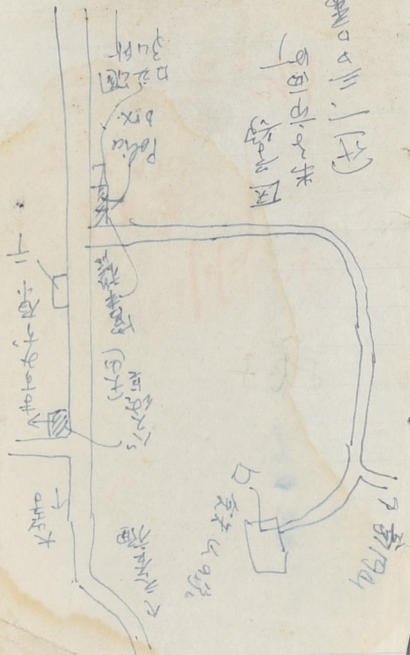
九州

孫子

屋久

(11月11日)

井田区



井田区 (11月11日)

井田区 (11月11日)

(11月11日)

(11月11日)

富後県 1959

Apr. 7 -

佐々連尾山 (1405m)

~~Apr. 7~~ (18 林班)

冬の積雪 10-20 cm

1959年3月は25-30 cm

地井樹種 積>土

27" 71"

30-33年交造材 (改施)

年一回(6-8月)以下刈

り

造材地 800-1000m

11月~2月には常に

20-30 cmの積雪がある

Apr 8

灌木林

スズク 2

EX 7 一匹C+林

スズク 2

トカ 2 (カ2)
(造林地)

Apr 9

灌木林

EX 8

スズク 2

トカ 1

スズク 1

造林地

スズク 2

Apr 8 1959

No 11 Sorex No 12

BW 13 13.5

TL 127 126

T 52 50

HF 7.5(8.4) 7.5(8.5)

HF 12.7(14) 12.8(13.9)

E 8 8

スズク 1 1 造林地

(灌木叢林 24.24)

(7年生)

灌木林

スズク No 26 灌木林

BW 35 fat 3 (2.5)

TL 153

T 45

HF 9.2(10.3) $\frac{50}{18}$ 1.7

HF 17.5(18.8)

E 12

又也之 加 雨 此
山 下 氏 降

此の通造林地には
4月上旬には降雪
あり

早い降は11月初旬

暮通は11月下旬に
降雪が始まる

造林地は下部
が37~38°の
急峻な山岳地
で急傾斜は40°
あり

防除法

葦刈のみ、年一回刈掛

此の通造林地には

2年は刈りつけ
ておくを繰り返す
湿度のたまり中止

此の通尾山には

6, 7, 8月頃に下刈
りを行うがその頃の
湿度のたまりを
回避する

造林地内は小灌

木、bush 長川下は

ミズゴケとスゲ

か一帯に覆ふ

灌木林内は木

床にスゲ葉を

ミズゴケか覆ふ

トカリリ草3(ソソメ)

ヒミズ (74位)

11
14
9
5
2
1
2
1
1

Apr 10

造林地

ヒミズ 1

スミズ 2

ヒメ 2

ヒミズ 3

灌木林

ヒメ 1

45

Apr 11

造林地

スミズ 1

灌木林

ヒメヒミズ 1

スミズ 3

ヒメ 4

Apr 12

造材地

トナリ

灌木林

ヒメズ 1

ヒメズ 2

スズ 4 (中juv 1)

ヒメ 3 (ad)

juv 1

1959

Apr 12. 下山

西条市泊

Apr. 13. 種川山 快晴

船木造材地

Apr 14 快晴

造材地 灌木林

スズ 3

ヒメズ 3

スズ 1 標本取

♀ + m6

Preyl. fet 3 (26x13)

積雪 6-7 寸

12月初旬より降雪

3月末に降り

稚川山も雨が多

く、地上には

雪が積もる

森林には

造材地帯には

雪は入らない

氷は氷流

跡の湿気の跡

雪の多い所には

雪はよく分布

Apr 16 稚川山下山
松山泊

Apr 17 朝 9時半
の周西急船に

別荘 14時半到着

Apr 18 午前11時
4分発の別荘

に5時半着
島着

鹿島島市河野

に camp (頭)

Apr 19 雨 晴

川辺 草地にて アカ 1

Apr 20 晴 夜小雨

水田畔のミヅにて

シネズミ 1

川辺 竹やぶにて

アカ 1

Apr 21 晴

竹やぶ

ヒメズ 2

モグラ 4 (1くわ)

Apr 22 雨

モグラ 1

ササヤブにて

アカ 1

ヒメズ 1

Apr 23 快晴 夜小雨

湿田 小池 ミヅ 草地

シネズミ 1

アカネズミ 1

Apr 24 晴

水田畔にて 草地

ヒメズ 2

アカ 1

川① ササヤグワ
ヒメズ²
ヤヤフ¹
ヒメ¹

Apr 25 晴

モグ³ 2

竹 雑木 林

アカ¹

ヒメズ² 2

Apr 26 晴 雨

モグ¹

山 雑木 林

林にヒメ³

アカ¹

大きな川の川①
ヨモ、スゲ¹ 中に
ハツカネズ¹ 3

Apr 27 曇

山 雑木 林
シメズ¹

大きな川の川①

スゲ¹ の中²

アカ¹

Apr 28 快晴

大きな川①のヤヤフ¹

に²

ヒメ¹

ヨモの中に²

ハツカ¹

山麓 竹やぶの中

ヒキ

アカ

山麓 スギ林に

ヒキ

ヒキ

Apr 29 曇

山麓 竹やぶの中

ヒキ

ヒキ

ヒキ

溝が深い
普通は
水が

流水が雨の時に
は流水が排水に
混入

山麓 竹やぶの中

草地 ヒキ

大きな川に
ヒキ

Apr 30 小雨

山麓 竹やぶの中

アカ

ヒキ

ヒキ

3ヶ所がとれた場所
にはカエデは全く
ない (但しその周辺
にはわかかにサワガ
ツが少しある)

その地のネズミは
そのとれた場所でも
多量にカエデは
採んでおらずサワ
ガツが少し採れた。
しかしネズミの
とれたかった場所
では筆子断りカエ
デ(サワガツ)が少し
採れた。但しネズミ
のとれた竹ヤブには
カエデが採れない。

3ヶ所

- ① 7ヶ所がとれた場所
- ② は山向谷向のサワガツ
湿田横の水のたまり溝横
の草地(湿気木)山麓
谷向横 R211
やはり山麓の雨の降
りに水が流下するが排水
のより(但し湿度は大)
竹ヤブ(岩あり)の
中 R22 3ヶ所(3ヶ所)
とれた(牛頭2頭づつ)
- ③ 谷向 谷向の草灌木
- ④ 山麓 竹ヤブ
- ⑤ 山向 湿田が草地

ppk2 マ43
ヤカカニ エキカ
ヤカカニ は多い
この河原 附近
は アカニ は少
ないが サカニ
か 多い ような子

快晴 1959

May 1 廣尾島
種子島
中種子町 西要氏宅
泊

May 2 快晴
1104 マ set

May 3 好書
マカ
沼江 32 の中
アカ 1

May 4 晴

マカ マカ

EX1 子 (皮なし)

TL/94 T/101 (頸部)

FF 9.5 (10.3) MF 12.4 (20.7)

F 14 BW 20

文庫類

挿物

新物 鳥貝
昆虫

鳥類白録
石地

May 5 晴 後雨

77770 W2

110 f

Aカ1 蛭かき

TL 192 BW 30

T 98

PH 11 (12.2)

HF 24.2 (25.8)

E 15.2

西之表市小牧野
地

May 6 曇 後雨

畑横草地 W2

Aカ2

川辺草地 W2

Aカ1

ミサゴのクマビツグ
をみる (甲世川)

いそボリかき入2羽
ネコをおぼろのをみる。

鳥類

- ・ ハズトがらす (鷹勢)
- ・ コヤシ 約10羽 (大鳥名)
- ・ アサギ 20羽 (大鳥名)
- ・ ハズボツがらす (2羽)
- ・ サエヌウラ (2羽)
- ・ セツカ
- ・ ~~セガ~~ ? セマがらす
- ・ サエハ" . アマツハ" X
- ・ トロ" . ツハ" X
- ・ ミサコ" 一羽 (甲女鳥)
- ・ サシウキウラ . a? ト" /
- ・ ホ、ツ" (北寄に)
- ・ エズ" 5羽
- ・ ヤブ" X 1羽
- ・ ツツト" 1羽
- ・ オニ" 1羽
- ・ アオハ" ツ" 1羽
- ・ オニ" 1羽

5月7日

444-4241, 411
444口

May 7 雨

山麓谷内草地

1羽

2羽

May 8 曇時々雨

山麓谷内草地

1羽

May 9 曇時々雨

0

May 10 曇時々雨

山越山麓谷向

ササヤガフツツエ

エ

エ

サカリにはサカガニ

May 11 曇後晴

山越山麓

モ

から
かな
ソ
ソ

May 12 曇後雨

山越山麓谷向

草地にエ

ササヤガフツツエ

May 13 曇後晴

山越山麓

谷向の中

エ

(カニサシサカガニ)

野向のワカサギの池

池(沼)の周辺(ヨ)

その地の未本種の中

2ヶ所

池の周辺ササヤの中

谷内湧水の辺ササ

澤木のササヤエ湿地

1ヶ所

西之巻 122は
川邊 山麓谷向
ササヅガ 2ヶ所
及び 湿地 草本スギ
ミヅソバ、落木類の
ブツエ 1ヶ所

袋ノ田 2ヶ所
山麓谷向のササヅガ
1ヶ所、水田横
草本類(ミヅソバ科)
の中 2ヶ所
大正川をいのササ
ヅガ 1ヶ所

山麓伐圃地 草地
1ヶ所
山麓 畑横の草地
1ヶ所 湿地草地
1ヶ所

ミネ 2ヶ所のとれた場所
は 1958年 11月にとれた
た場所(山麓谷向、
スギササ地 岩石あり
横は湿地)
及び 山麓 湿地横
ミネ 木の落葉の堆積
のふき所 2ヶ所
も 本所に1ヶ所あり

かゝる かい 比較的
少ない 特に予察
の と小な場所には
なり 少ない

その他の木を比較
と小な場所でも
かに 数は 少ない
いとも かわか
わつかに いる
た 少ない

但し 大なる山麓の
竹や 草は アカガ
の いる 所でも
大なる アカガ
と した。

他の 一帯の大なる
アカガ といふ
でも 竹や 草は
した。

アカガ といふ
かゝる 少ない
かゝる 数が 多い
非常に 多い。田の
には 数米 あり
また 数米 あり
また 数米 あり
た。 また 数が 多い
数は 多い
と思ふ。

しかし、^{その}類の
とれた場所では
なく、ほとんどな
かった。

アカガニは一般に
(アカニ)

大志存川(甲斐川
先の他谷)に多く

見出し(その)

の付近の水田等
にも非常に多いが

山間水田^田には^多く
アカガニの^多い

アカガニ(アカニ)は

道路に近づくも
はいるが、甲斐川
は道路では、^田
部落附近に
と、^多く見
た。一般に、
(アカニ)は裸地や
草の比較的少ない
ところ。地表面
の草の
密度の低い所は
比較的少ない

アカガニは草の密度の
高い所に多く
見られ、即ち^多く
の所に多いが

ヶが²は比較的
乾燥した場所にも
すくすく

高台²は²は²は²
野間²は²は²
サリ²は²は²は²

比較的(生地²は

広葉樹林の中(下生

は²は²は²は²

か²は²は²は²

(ヶ²は²は²は²)

下生²は²は²は²

ヶ²は²は²は²

曇 1959

May 14 白朝 5時

西之表 霧の船で

11時 富之浦 着

屋久島

① 台地登りの坂道

横ササ草 フリツニ 2

7に 25ヶセット

② 小藪 ササ草 海木

フリツニ 2に 25

③ 川心 5 ササ地

30

May 15 雨

① に 2 ヲ 不 2 に 1

カ = は 金 ぐい ない

② ③ に は アカカ
(50"2) が 10"5

May 16 晴

② に 2 アカ

③ に 2 ハヤカ

④ 山麓 アカカ 20"5
⑤ 道路脇 アカカ 20"5
草 5"5

⑥ 谷横 アカカ 5"

⑦ 田中 アカカ 5"

⑧ 道路横 アカカ 5"

⑨ 道路横 アカカ 5"

⑩ (ハカ) 10"5

⑪ ハカ横 アカカ 20"5

⑫ 丘の上谷向 アカカ ⑬
5, 8 (3,3)

May 17 曇

⑨ ⑩ ⑪ ⑫ 0

⑬ 中用横 アカカ 20"5
34"アカカ 5"

(14) 烟中又打打
7¹/₂ 2 2 10

(15) 烟中5¹/₂ 2 3
②

(16) 塔格岸烟 7¹/₂ 2 10
⑩

(17) 塔格岸 ⑦

(18) 11 ⑤

May 18 册
2¹/₂ 3 1
20 0

(19) 小塔各格
7¹/₂ 2 2 20 - ⑩

(20) 菜烟 5¹/₂ 1

(21) 道路塔 7¹/₂ 2 2
10 - ③

(22) 丘 9 13 12 5

~~(23) 塔格岸 15~~

(23) 塔格岸 15
⑤

4ヶ所不^レ吃 | 頭捨
得 屋久校^レ庭

T 54

RF 8.5 (9.8)

HF 13.5 (14.7)

May 19 晴

元^レ31 不^レ20

(24) 田の中 草地 9

(25) 山麓 草地 4

(26) 湿地 5 (3-2)

52.5
2/6

(27) 湿地上 5

(28) 校内左 2

右 5 (2, 4, 1)

5 (1, —)

5

5

44+7⁰⁰ 7

5

0

May 20 0

鳥取

ホトトギス

ウグイス

ベニツトガリス

セツカ

ホトトギス

モウ

コウ

アホバツグ

サシユウグ

ホトトギス

コウ

ヒヨドリ

ハクセキ

宮之浦川流域

にはアカカズ(カ)

か^カが^カ台地

の上には全くある

す^カ一部の草地

に、わがかんサワ

が^カみ^カした

ス^カは^カの

少な^カ、^カの

草地 ^カも

ほん^カな

か^カ

アカネスミ (一部)
の生えた場所には
道にはアカネスミが
少ない。また
またハヤカネスミ
の生えた石垣(溝)
の草地でもアカ
ネスミが少く、
また、岩壁が
少く、石垣の上の草地
には生えな
い。

アカネスミの生
た場所は台地
の上の葎が
の生(湿気、落葉)
の生には生えない。

屋敷高松の生
た場所は葎の上の
アカネスミ(一部は
湿気、落葉の多い
所がある)に
生え、石垣の上

Simons murinus

採集

May 22 曇 1959

濃尾島 辰朝 4時

赤屋氏宅泊

May 23 曇

3時 2分 4

丘の上ハカ場横

ササ. 草 ガサシニ

20個

山麓草地 7個セキ

" 47ヤブ" 10 "

ササヤブ" 11)
4) "

78

52

26

May 24 曇

シヤコウ 3

ネズミ 0

May 25

May 26 晴

シヤコウ 1

谷山

杉林 20 - (10)

川原 5

山麓 谷 榎 雑草地

トコ 1

トコ 1

山麓 溝 榎 雑草地

22
澤水の 榎 雑草地 20

川 榎 雑草地 5

May 27 雨

シヤコウ 1

谷山 谷 雑草地

トコ 1

山麓 雑草地

トコ 1

トコ 1

May 28

シヤコウ 2 鳴声

7°47, 7°47,

1959

May 28 夜 11時

鹿見島 筑

May 29 晴 1959

喜多孝着 4270

川辺草地 5

ヤナギ林中 20 枚

川辺草地 10

ヤナギ 10 8

ヤナギ 10

22

May 30 曇

夜 11時

毛ガシ 1

小川 ヤナギ 5 枚 (5)
丘上 清掃 10 枚

May 31 晴

川辺ヤナギ

アカ 2

川辺ヤナギ ミヅツバ
20 - (20)

川辺ヤナギ 5 - (5)

川辺草地 5

ヤナギ 18 - (10)

June 1 晴

川辺ヤナギ中

アカ1

ハクネスミ

毛ガシ | (川辺 草地33)

June 2 晴

毛ガシ

川辺草地 アカ2

川辺草地 (33) (25)

" 10

" 5

山内谷内草地

9 4

3

2

25 33 48 24 25
10 5 2 30
4

June 3 晴

毛ガシ

川辺草地

石ガシ カシ中

122 (土にヤナギ)

ハクネスミ

アカ2

June 4 曇

毛ガシ

川辺草地

アカ2

山内谷内 アカ1

川辺 2

710 - 4

24

25

2

10

24

61

4

37

June 5 曇
毛²3 1

June 6 曇後晴
毛²3 2

川原の草地
Pカ 1

June 7 晴
川原の草地
毛²3 2 1

毛²3 1

竹 ² ササ ² ササ	10
毛 ² ササ	12
9	5
	1

竹 ² ササ	10
毛 ² ササ	15 (12.3)

福岡市毛²3
June 5. 59

霧島ヒズ
Dec 13. 1955

June 8 晴

0

June 9 晴 1959

英彦山 着 7+ 7+ 2⁴³

杉林 5⁶ 7+ 1

20 35

スギ林 5 25

5 10

2)x

ハヤ 4 毛 43 7+

ハヤ 2 1

草地 17 -

6

スギ林 4 4

June 10 雨

ヒズ 6 (杉林)

7+ 5

June 11 曇

ヒズ 3 杉林

7+ 5

杉林 15

5

10

25

10
5
10

June 12 晴

E2ⁿ 9

EX 2

June 13 晴

E2ⁿ 14

EX + 1

アカ 3

モウ3 2

7+

10

5

10

3

5

2

6

8

June 14 晴

No 259 TL 124

267 TL 133

228 TL 225

11時のバスにて

下山

漆田町 漆田にて

モウ270

モウ3 1

1947

1948

1949

1950

1951

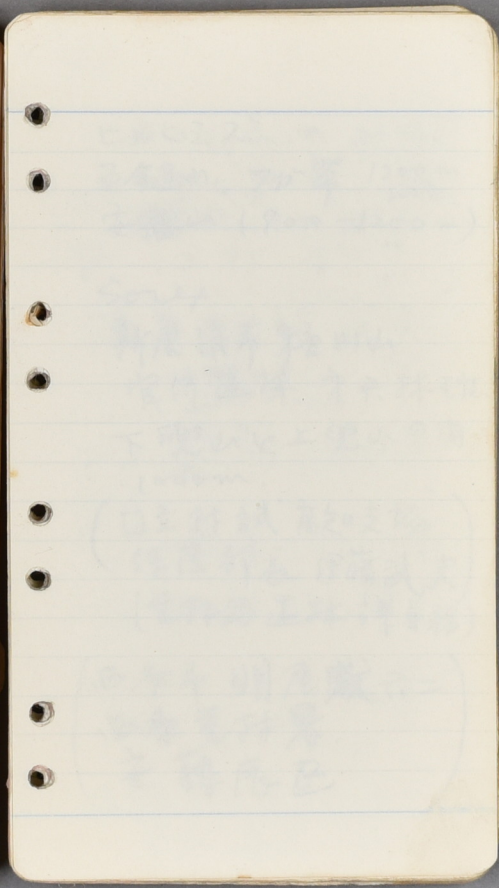
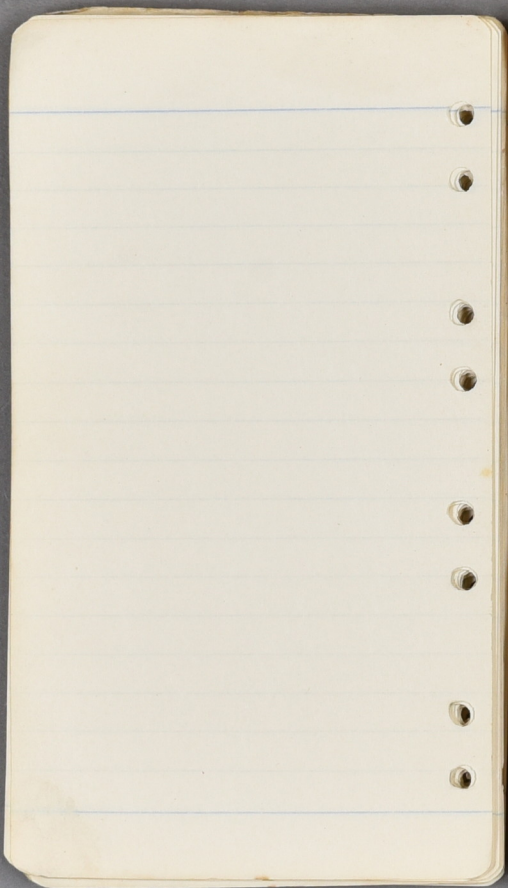
1952

1953

1954

1955

1956



ヒメヒメス

石倉山 7か帯 1200m
W.E.

安藤山 (800-1200m)

Sorey

新宿市 新川山

官庁森林 才六林班

下野山と上野山の向
1000m.

(口五林試 高知支庁
保護部長 伊藤武夫
(官林局 森林課 藤井福)

(西条市 明尾敷 示二
西条市林署
安藤辰巳)

穂高

S. shinto

横尾村270号

S. honorai

酒沢小屋

① 会館早西条市大町

新町

西条相立区事務所

五区、松崎博敏

② 会館米伊予三島市

中豊地区

三島担当区事務所

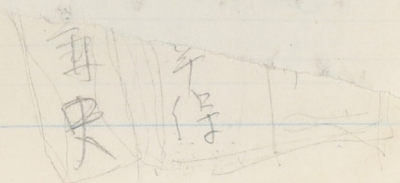
五区、高木繁男

The social life
of animals

西条市明尾敷62

西条市打屋

会館辰五郎



穂高
S. shinto

カニの掬取等 (山水)
カニの築の字等 (山水)
カニのフニの掬取等

一 部
下野松竹
三島担音臣 稲所
五伍、高木 繁男

The social life
of animals

by A. A. Alee

Beacon Press
Boston

モグワ

新潟県羽生田附近

下 村 重 史	津 月 接 寺 保	里 田 昌 礼
------------------	-----------------------	------------------

鹿見良	葵	2037	(大代葵大取)
博多	着葵	540	
	葵	2117	
岡山	着葵	950	
	葵	1047	
宇野	着葵	1140	
	葵	1225	
高松	着葵	1340	
	葵	1400	
徳島	着葵	1602	
	葵	1619	
川島	着葵	1658	

上田
松本巨長
牧瀬連三郎
石村店

上中葵 西邊表葵

7.00	8.30	7.30
9.00	9.30	9.00
10.30	11.10	10.00
0.30		11.30
1.30		1.30
2.45	23.	3.00
4.30		4.00
		5.00

	P	O	K	O	
箕子	751	1019	1351	1527	1756
大山	801	1026	1358	1574	1803
岡山	1227	1436	1836	2015	2249
岡山	1232	1502	1900	2019	105
宇野	1340	1600	2002	2111	150
宇野	1402	1652	2150	215	
高松	1517	1807	2305	330	
高松	1536	1935		536	
徳島	1745	2243		807	

石原 さん

廣	2037		
博	540		
長	1434 (宇野)	1700	(宇野)
		1	(宇野)
岡山	531	209	
宇野	607	215	
宇野	702	315	
	720	405	
高松	835	520	
宇野	919	536	
徳島	1136	807	

高松 2111
岡山 2012 2056

鹿田島 - 種子島 - 鹿

	1日	1日	2日	3日	1日
鹿田島	900	900			2200
西之表	1500	1500	400	1600	↓
一渡			700	1300	500
穴津			900	830	1200
每房			1100	700	1000
島向				1300	730
屋久津				1430	600
浜津脇	2日			↓	↑
西之表	2200			1600	400
鹿田島	500				2200
				500	500

2200
500

鹿見島 一庵美大島

1300 ↓ 鹿見島 ↑ 1700
930 ↓ 名瀬 ↑ 2100

鹿見島 ↓ 1300 ↑ 1700 2200

名瀬 ↓ 930 ↑ 2100 ↓

一庵 500

名房 (1030) 900

島向 (1300) 1200

西之表 2200

鹿見島 500

住所録 (之部)

氏名 住所	TEL	()
栗園芳典 (島大子芸生)		
(万原 鈴也 () (PTA)		
(西之表市石寺		
(大木 信保 ()		
(西之表市下西小学校教		
(山城 守也 ()		
(西之表市種子島高等学校		
(入佐 校長 ()		
鹿見島泉熊先副下屋又打		
		栗穂小学校
(永岡 敬典 //		
(泊 校長 ()		
(栗穂 中学校		
(栗穂 小学校 ()		
(切手 信晴		
		()
		()

住所録 (2部)

氏名住所	鹿野島寮	TEL	1910
	鹿野島市武町570		
	田原寮 ()		
	九大寮 ()		
	和田一唯 ()		
	京都市区字西条大政部		
	Leach 138 ()		
	Leach 137029		
	上條 貢 ()		
	新潟市南屋下町一丁目		
	公費宿舎 Ag 10 ()		
	③ 0279		
	兵野県大学 福島(町)中畑		
	兵野県林后木 福島分校		
	保護課 ()		
	水野 武雄		
	兵野県立林業学校 () 林業		
	保護課 ()		
	田中 忠記 ()		

住所録 (2部)

氏名住所	兵野県北条 量印() 白土村	TEL	
			北条
	担当区事 ()		
	大宮 義男		
	兵野県北条 量印() 白馬村		
	白馬頂上 4 ()		
	松沢 博次 ()		
	秋田県 秋田 秋大		
	誠身寮 (秋大秋山寮)		
	高野 晴夫 ()		
	甲府市 寿町 ()		
	山梨大学 工学部 電気工学科		
	山岸 勇夫 ()		
	(松山市 持田町) 25, 4		
	龍島 啓助		
	()		

住所録 (2部)

氏名 住所	()
内田 照章 福岡市箱崎厚田111	()
有坂	()
長井 亀寿 鹿児島市厚良町 1810	()
榎石 國	()
川 田 技師	()
柳 裕 國	()
赤 星 昌	()
柳 裕 國	()

住所録 (2部)

氏名 住所	(中種子町野向)
	(西 島)
	(赤 星 昌)
	(鹿児島市豊之博孫館)
	(鹿児島市下荒町 409)
	(有次 辰生)
	(新居浜市松神子)
	(伊藤 鉄之助)
	(新居浜市城之内)
	(鹿児島市)
	(黄 柳 英 芳)
	(鹿児島市下荒町)
	(種子島 区)
	()

住所録 (2部)

氏名
住所

徳島市蔵本町白丁目
徳大屋字印階高病院
赤痢棟六号室
暗石忠雄 ()

天田政治 ()

福岡県八幡市折尾町
折尾折原高松

鶴田 (大膳一
子路)

平岩啓邦 ()

()

カノ

00と

中
薬
ロック

ローソク
王
フーカキ
切手

38
39
35

1959

June 16 晴
広島 三段狭着

森林 15 7+セト
5
杉林 9
6
5
3
5

June 17 晴 後曇

モグ 3 |
ヒ 2
スギ 林 20 7+ 3
5 2
5 1
18, 5, 5 1

ヒメズミ拾得

No. 266

TL 120

June 18 晴

モグラ 2

杉林 ヒメズミ 3

ex 1

スギ 1 株

⑩
⑤

杉 5

ヒメズミ 10

杉 ⑩
⑤

13

10 ⑤
5

岸木附近の土壌
火山灰土

岸木 標高 350m

June 19 晴 曇

道路横スギ ⑩

杉(土) 10

杉 10

5

5

5

山向杉林谷間草地

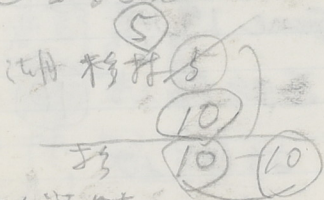
4ネズミ 1

ヒメズミ 4

モグラ 1

June 20 晴 降水量

道路積雪 2cm



毛ウツク

- 1)
- 2)

①
②

③
2

ヒヅ 2" 5

June 21 曇 雫雨

谷間 10 セット

4 15

ヒヅ 2" 3

June 22 雨 雫晴

毛ウツク 1

ヒヅ 2" 3

June 23 晴 雫量
雫雨

毛ウツク 5

ヒヅ 2" 2

中 2 休
500m
池 休
350m

June 24 曇

モグ³ 2

ヒズ² 2

June 25 晴

モグ³ 3

安佐郡安古市町着

キャンコ (古市橋)

モグ³ 7 + 9 細カサ

土壌 太田川の
はんらん層は砂質
の肥沃土壌であ

広島県安佐郡安古市町

June 26 晴

モグ³ 1

June 27 晴

モグ³ 3

June 28 晴

モグ³ 2

June 29 晴

モグ³ 2

い
っ
し
の
太
田
川

安古市町山地
(太田川の流域
以外)は火山灰
土壌がゴツ岩混

June 30 晴 曇
天 夕 3 5 冊

穴高 6 cm
横径 6.5 cm

July 1. 曇
天 夕 3 3

徳島一

菜島山 付 大 山 頂
土 境 力 コ 力 カ 二

1959年

July 8日 徳島

July 9日 ^野木曾福島 _着

July 10日 曇 油
天が雨 2 杯

上高地 油

July 11日 雨 trap 85

森林 6x10

浅用地 6x2" 6, 6x4

森林 4x1

6x1 < 4x4

Trap 15

大山頂 (雲)

7月14日 (14) ぬけ

July 12 晴
伐 南地 10422100
EX 4 中2くわ
ハタ 2
ヒズ" 21 中1くわ

July 13 晴 - 晴雨
横尾森林にて
EX 16
トカリ 1 子
森林の破れ
道沿の草地スギ
ZAVE
Pカ 2

July 14 雨
横尾森林横
トカリ 1
草地にて
EXヒズ" 1
Pカ 3) 森林
EX 8) 破れ
草地

7972447 札

IBNo.	BW	TL	T
487	7	135	96
577♂+	20	172	89
442♂+	20.5	188	99
529♂+	15.5	164	83
440♀+	22	186	100
501♀+	20	196	104
472♀-	20.5	189	100
495♀+	16	172	93
533♂+	19	180	96
470♂-	18.5	181	94
508♀-	15	175	94
496♀+	15	167	91
421♂+	21.5	180	93
12B			
536♂+	20	186	101
519♀-	19	186	98

FA	HA	EA	TA
8.5(9.5)	17.2(18.6)		12
9.5(10.5)	19.2(20.6)		14
9.8(10.6)	19.5(20.5)		14
9.2(9.7)	18.5(19.5)		14
9.7(10.4)	19.5(20.7)		14
10(10.7)	20(21.4)		13.5
10(10.8)	19.5(20.7)		14
9(9.5)	19(20.2)		13.5
10(10.5)	19.6(21)		13.5
9.7(10.4)	18.7(20)		14
9(9.6)	18.5(19.6)		13.7
9.2(9.7)	18(19.4)		13
9.8(10.5)	19(20.4)		14
10.2(11)	19.5(20.9)		13
9(10)	19.3(20.3)		14

RD 1310

No	sex	BW	TL	T
475	♀+	42.5	220	108
439	♀+	19	183	95
587	♂+	19.5	183	99
578	♀-	20	177	86
500	♂+	18.5	186	100
463	♀+	18.5	187	104
597	♂+	18.5	178	90
539	♂+	19	186	108
404	♀-	13	156	80
424	♀-	14.5	179	97
468	♂+	23	202	111
438	♀-	21.5	182	93
449	♀-	18	192	99
484	♂-	7	129	71
448	♀+	16	191	105
481	♀-	16.5	186	104
401	♂-	7	124	68
474	♀	15	168	87

#F	H	HFI	E
12.3(13.5)	24.7(26.2)	15.7	
8.7(9.5)	18(19.2)	13.5	
9.2(10)	19.4(20.7)	13.5	
11.6(12.5)	23.3(24.6)	14	
9.5(10.2)	20(21)	14	
9.3(10)	18.8(20)	13.5	
9.7(10.5)	19.5(20.9)	14	
9.6(10.5)	20.5(21.5)	15	
9.7(10.5)	19.3(20.5)	13.2	
9.5(10.3)	19.1(20.5)	13	
10(11)	21.5(22.8)	14	
9.5(10.5)	19.2(20.3)	13	
9(10)	19(19.8)	14	
8.2(8.8)	17(18)	12	
9.5(10.5)	19.2(20.3)	13.2	
9.8(10.7)	20.5(21.6)	13.5	
8.5(9.3)	18.2(19)	12.5	
9.3(10.2)	19.4(20.5)	12.8	

147

No.	Sex	BW	FL	T
457	♂+	20	175	89 ^{tp}
507	♂+	19	175	94
460	♀-	8	129	74
407	♂+	13.5	164	86
503	♀-	8	139	76
431	♂+	22	177	96
425	♀-	12	165	92
516	♀+	17.5	177	86
437	♀+	40	200	98
482	♂+	40	215	104
416	♀+	24	177	85
77				
150				
454	♂+	20	180	97
434	♀-	17.5	179	94
496	♀-	13	150	80
469	♀-	18	180	96
450	♂+	20	182	97

FL	T	G
27(10.6)	20(21.4)	14.2
9.8(10.5)	19.7(21)	14
8.5(9.3)	18(19)	11.5
9.3(10.3)	18.8(20.2)	13.5
8.5(9.2)	17.5(18.5)	13
9(9.7)	19(20.4)	13.7
9.2(10)	18.6(19.8)	14
9(9.8)	17.5(18.7)	13.5
11.5(12.5)	25(26.3)	15
11.5(12.1)	25(26.6)	15.5
11(12.2)	22.6(24.7)	16

9.5(10.3)	19.5(20.9)	14
9.5(10)	19.2(20.4)	14.2
9.2(10)	18.5(20)	13.2
9.5(10.2)	19.8(20.6)	14
9.3(10.2)	19.3(20.5)	13.5

150

NO	SEX	BW	TL	T
278	♀	17.5	183	100
415	♀	13	176	92
528	♂	16.5	169	89
411	♂	11	162	89
512	♂	18.5	184	98
408	♂	19.6	184	96
585	♂	18.5	178	89
465	♀	16.5	176	90
400	♂	15	171	90
493	♀	26	198	101
591	♂	20.5	188	101
456	♀	19	186	101
489	♀	19	185	100
514	♀	17.5	181	99
590	♂	9	177	87
569	♂	20	189	99
556	♀	16.5	172	88
570	?	25	127	70
575	♂	12.5	127	49
74				

RA	HA	E
9.3(10.2)	19(20.4)	14
8.7(9.4)	19(20.2)	13
9(9.8)	18.7(19.5)	14
8.5(9.8)	18.2(19.5)	12.8
9.2(10)	19(20.2)	13.6
9(9.7)	18.7(20.4)	14
9.5(10.2)	18.3(19.5)	13
9(10)	19(20.5)	14.2
8.8(9.6)	18(19.2)	12
10(10.5)	19.5(21)	14
9.7(10.7)	20(21)	14
9.8(10.3)	18.5(20)	13.8
9(9.9)	19(20)	13.9
9.7(10.5)	19.5(20.5)	13.5
9(9.5)	18.5(19)	12.8
9.5(10.5)	19.7(21)	14
9.2(9.5)	19.2(20.5)	12.8
9(9.8)	18.2(19.2)	12.8
9.2(10.3)	17.7(19)	11

16D

No.	Sex	BW	TL	T
509	♂+	18	156	69 bp
564	♂+	14.5	176	92
568	♂+	18	187	101
593	♀+	12	172	95
595	♀+	19.5	193	100
580	♂+	20	192	100
598	♂+	20	196	105
589	♂+	23	189	97
203	♂+	17.5	179	89
433	♂+	47	222	106

20
17D

563	♀+	15.5	180	94
508	♀+	15	178	94
806	♀+	14	169	89
422	♂+	15.5	173	94
599	♂+	19.5	192	103
526	♂+	19	190	98

FK HK F

9.9(10.4)	20.3(21.2)	13
9.7(10.7)	19.5(20.8)	14
10.5(11.5)	20.3(21.8)	10
9.7(10.3)	19(20)	14
9.2(9.7)	18.7(20)	13.8
9.3(10)	18.8(20)	14
10.3(11.2)	20.5(21.9)	14.8
9.3(9.7)	18(19.2)	13
9(9.9)	18.6(19.5)	13.5
11.5(12.8)	24(25.4)	15.5

9.6(10.3)	20(21.4)	13.3
9(9.5)	19(20.2)	13
8.8(9.3)	19.4(20.5)	13
9(9.5)	19.5(20.7)	13.5
9(9.5)	19.5(20.7)	14
9.7(10.5)	20(21.2)	13.5

Jul.

15日 雨 横尾

森林 横草地 (道横)

ex 23

ヤ 4 2 (1<44)

トカ 1 2 [横尾 1

横尾 - 洞

沢 中 (1)

ex 22" 1 (横尾)

16日 晴

トカ 1 横尾 - 洞 沢

中 道 横

岩地 2ヶ

森林 横草地 (道横)

ヤ 4 2 (洞 沢)

ex 9

トカ 1 (洞 沢)

Jul.

17日 晴

横尾 - 洞 沢 中 (洞)

道横 ~~ワズレ~~

トカ 1 2 3 4 5 6 7 8 9 10 11 12 13 14 15 16 17 18 19 20 21 22 23 24 25 26 27 28 29 30 31

2ヶ 岩地 2ヶ

ア 2" ミトカ 1 1 子

shinto の トカ 2ヶ 場所

と 同い 所

洞 沢 2ヶ

ex 22" 3

ex

ヤ 4 1

横尾 トカ 1 2 3 4 5 6 7 8 9 10 11 12 13 14 15 16 17 18 19 20 21 22 23 24 25 26 27 28 29 30 31

ミトカ 2ヶ 3 1

NO.	Sex	BW.	TL	T
429	♂±	16	176	94
523	♂+	18	179	94
488	♀+	14.5	171	92
200	♂+	21	194	101
478	♀+	22	190	104
521	♂-	18	186	101
540	♀-	14.5	138	52

74

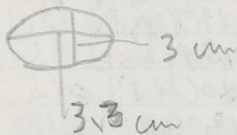
1812

261	♂+	20	201	110
246	♂+	19	181	96
284	♂+	13	177	96
263	♂+	16.5	181	96
251	♂+	17.5	174	93
244	♂+	16	181	100
202	♂+	16	179	95
222	♂+	16	168	84
207	♀+	15.5	153	80

HP	H/A	E
9.7(10.5)	20(21.3)	13.2
9.3(10.2)	19.7(20.8)	12.1
9(9.7)	18.8(20.3)	13.5
9.2(10)	20(21.5)	13
9(9.5)	18.3(19.5)	14
9.8(10.7)	20(20.6)	13
9(9.8)	18.5(20)	11.2

10(10.8)	19.7(21)	14
9.5(10.3)	19.5(20.5)	14
9.8(10.4)	19.8(21.2)	13.2
9.3(10.3)	19.3(20.3)	13.2
9.7(10.5)	19.8(21.3)	13
9.5(10.3)	20(21.4)	13.3
9.5(10.4)	19.9(21)	13
8.8(9.7)	19.2(20.5)	14
9.2(10)	18.5(19.7)	13

ミズクミクミの穴



July 18 晴後雨

横尾一田沢中向
のミヤク

横尾成南地草地
にミヤクミクミ

川辺草地(ミヤクミ)
にミヤクミ

ミヤクミ EX 14
PK 1

上高地小梨平
カラマツ林(南けた
林のミヤクミ下はミヤクミ,
ミヤクミ科その他)

はミヤクミミクミの
最も優勢なミヤクミ

のミヤクミミクミ
EXがミヤクミその他
ミヤクミミクミハクミミクミ

ミヤクミミヤクミ科
をミヤクミ切ったもの
がミヤクミミクミ

科 *Magera* ssp.

もミヤクミミクミの
穴は比較的のミヤクミ

のミヤクミミクミ
ミヤクミミクミ

No	Sex	BW	TC	T
219	♂+	16.5	181	
219	♂-	10	156	86
255	♀-	8	145	80
215	♂-	9.5	152	80
243	♀-	8	137	79
600	♂+	29	200	98
77.				

ALR	HF	F
(27)		
8.7(9.4)	19(19.7)	12.2
8.8(9.4)	18.2(19.3)	13
9.5(10)	19.2(20.4)	13.5
9.2(9.7)	18.3(19.2)	12.3
11.5(12.5)	24.6(26)	2.5

Magera は明部
附近の穴の
みり4本が、横尾
附近には6本の
その附近では
Euroscaptor の
穴がみられた
比較的少。

横尾附近のシラ
ビ林附近には
ヒメスズミが極多
で後部で泥の
こた。

ウツロイの破れた
所(4本が)多くその

他草本 ヲクマノコ
ヒヨウバヒヨドリ
カエラモト 下はスギ
類) には 枯れ草
同じ所ではアカネス
ミヤガハカミヤナ
ヒメスズミ(4本)

(但しヤナネス²は草
本科草本の多い所
に多くみられた。

横尾附近には
ヒメスズミは全く
おらず代りに
ヒメスズミの
数は少ない
シラビ林のウツロイ
の破れた所(4本)

24年トカリネズミ

shinto もみすけた

shinto は 23年 林の

上の 23年カハ、ウツミ

トカマ、カハ、カ

等の中 木 林 中 にも

みすけた (岩場 2ヶ)

(横尾 - 洞沢 中 南)

横尾 - 洞沢 中 南 の

23年カハ 林 上 にも

23年カハ、ウツミ、トカ

マ、カハ 林 (岩場 2ヶ)

24年 S. horonoi

もみすけた

29年 トカリネズミ 24年

29年 附近より上へ

いずの かも 未知なる

一種の せむし 幼虫

(2ヶ 米 2ヶ 内) 24年

shinto かい = 10ヶ 本

とみすけた 9ヶ、29年 附近

24年 混在 12ヶ

shinto は 24年 トリ 4ヶ 下

に いずの かも 未知なる

かい 2ヶ は 不明.

24年 2ヶ、25年 2ヶ

25年 2ヶ、26年 2ヶ 等 洞沢

附近 2ヶ 2ヶ 2ヶ

か 2ヶ 2ヶ 2ヶ 2ヶ

July 19 晴

上高地から下山
長谷村
戸台口 2枚 + 270

7/19

July 20 晴

戸台口 2枚 + 151
北沢峠 2枚 + 270

July 21 晴

北沢峠 シラネ 74枚
内道権 (狭い道地)
草地 122 (27)
7x7 2x2
ヤ43, 7x5

July 22 晴 後曇 雨

美和村 池邊

EXCIS 2 の 2 枚 3 枚

EX 3

北沢 峠 道 横 川 2

EXCIS 2 1

EXCIS 2 5

ヤカ 沢 川 2

EXCIS 2 2

EX 4 1

EX 1

ミズノ 池 川 赤河原
北沢 峠 峠 川 高 山
ミズノ 池 川 比較 的 多

LC5338-5107?

July 23 晴

ヤカ 沢 川 2

EXCIS 2 2

EX 4 1

EX 1

道 横 川
草 地
2 枚

July 24 曇

北沢 峠

代 南 地 草 地

EXCIS 3

EX 2

EX 3

~~EXCIS 2~~

ミズノ 池 川 2

July 25 晴

赤河原 川 2

EXCIS 1

EX 2

激 流

長谷川善和氏実家
(伊.島岡)

July 25 晴

長野県下伊那郡
千代林 650m

→ 島岡善藏 女お泊

モク3ワ + set. (5)

July 26 晴

モク3 5 (中3 →)

モク3ワ + 14 set

July 27 晴

モク3 1

July 28 晴

モク3 2

富岡氏実家

飯田市 大平着

モク270 (1100m)

モク22 45 set

林縁 及び

モク22 造林地

(3-4年)

モク3ワ + 5 set

July 29 晴

モク3 1

モク22 1

モク22 3

July 30 晴

天気 2

気温 24.2

July 31 晴

天気 1

気温 25

木曾 読書村
三箇野 養蜂場

Aug 1 晴

天気 2

Aug 2 晴

天気 1

Aug 3 晴 後又曇

天気 3

三箇野 附近

カマの岩 土壤と
丸山 灰 土壤の混

Aug 4 晴 後薄曇

天気 4

Aug 5 晴
29.23 2

大塚村

頭原着 camp

Aug 6 晴 後 2 雨
29.23 5

Aug 7 晴
29.35

頭原附近
大山頂土壤

河岸段上上の

水田

カゴリカニ土壤混

Aug 7 晴
上松町着

カゴリ

29.37 + 17.5
set.

Aug 8 曇 後 雨
29.33 2

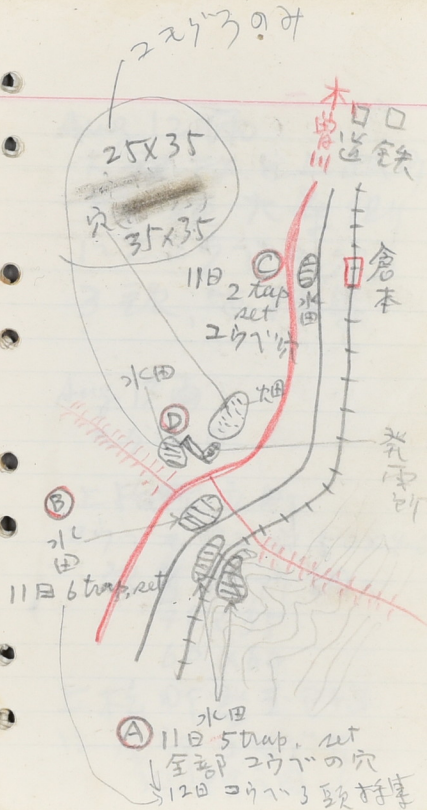
上松町附近
カゴリカニ土壤と
大山頂の混合

Aug 9 雨
29.33 4

Aug 10 晴
2243 /

Aug 11 晴
2243 /
E324 3
S322 1

毛937の穴を倉本
附近にかける
10422は、毛のま



Aug 12 雨

大塚村と上松町
の境大塚側
122ウ7"モリ3
3頭、電採集

Aug 13 雨

モリ30

上松町立町

2ウ7"モリ3 穴 50x40

穴 8 位新調

45x35

60x60

上松町登玉田

12 全印 2ウ7"5

3位新調

Aug 14 雨

上松町倉本一立即
中内川2号2号
1号採集

寢覚北部の水田
又川上松町内水田
川2号2号2号
1号採集(計2)

Aug 15 晴

川2号2号
採集

藪原着 camp

寢覚附近に

この川2号と2号
の分布境介線あり

ありこれは滑川
北部400~500m
位の川2号

2号部と2号の混
在がみえぬ

上松
(1/50000地形図参照)

天口

藤原附地

2y7"2y9"

4 112 竹調子

木井

藤原附地

2y7"2y9"

50 x 50

寝室

35 x 35

2y9"3 穴 3.5 x 3.5

35 x 35 35 x 35

2y7"2y9" 穴 7 112 竹

45 x 50

50 x 50

小川地区

2y9"3 穴

40 x 35

Aug 15 晴
藪原着 camp

木租藪原にて

Aug 16 晴
二ツ子 2 採集
(7+5)

榑川村

奈良井附近

二ツ子 穴

牛和の調子

35 x 37

35 x 35

Aug 17 晴

藪原にて

二ツ子 2

二ツ子 1

藪原引上げ

Aug 18 曇

宇賀村 日去塩にて

二ツ子 3 採集

日出壇

コモク"3の掌(増掌中)

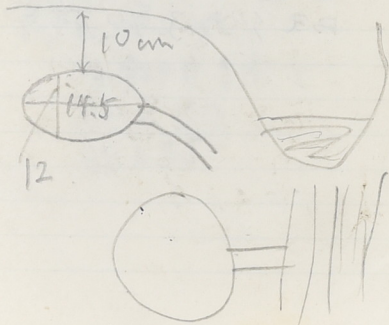
地下100m

14.5 x 18.5

高さ12

スゲ、カホコ科等の

他の青い草が少し
しいてある



塩尻市平出

コモク"3の穴 40 x 43

Aug 19 晴

日出壇 122

コモク"3 2

ヒメツ 3

塩尻市平出 122

コモク"3 2

Aug 20 晴

日出壇 310ヶ

塩尻市平出 調査

コモク"3の穴 3個計

55 x 50

65 x 65

信濃川島附池

コウハク³

60 x 55

55 x 55

小野附池

コウ²ク³

50 x 50

55 x 55

塩尻市金井附池

穴 40 x 40

コウ³

45 x 45

29穴²

コウ³

45 x 40

採集

←塩尻市

飯塚地村小野

古町に²

コウ³穴 35 x 35

ウトウ⁴採

コウ³穴 35 x 35

Aug 21 晴 曇

塩尻市金井に²

コウ³採集

Aug 22 晴

小野古町に²

コウ³採集

40 x 40

45 x 40

小野駅北約400
m付近にて

コウゴウ三頭採集

小野駅北方

200~300m付近

にコウゴウと

コウゴウの穴が

混在

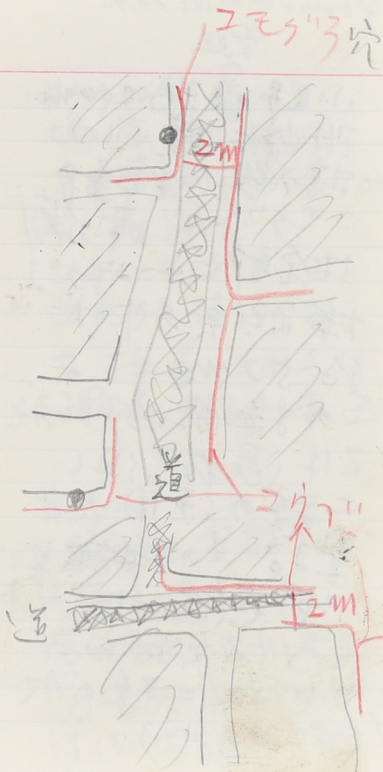
Aug 23 晴

小野駅北300m

付近にて

コウゴウ採集

ヤブネズミ



1/5000 地形図 塩尻

参照

小野駅北300m
附山を境として
北側は全部
コモダツ 2 南側
は全部 コダツ 2
接触点の中は
約 50m.
この接触部に於
ては混交、且し
二種の使用穴は
異なり。この接触点では
アセ²道(約2m)一本
をつたへた田の
アセ²に二種の穴
がみられた

Aug 24 暑
塩尻 3/124

小野駅北 約300
m 附近 2
コダツ 2
コモダツ 2
を採集 2 穴は
混交 2 穴は

Aug 25

名古屋 吉城郡
に寄り 高山着
吉城郡古川菅村
野長谷 身業所泊
(塩尻波多野一部)

大野郡 清見村
夏廐 1000 m.

Aug 26 曇雨

ヒメズ 8

アカ 1

スズ 2

ヒメ 3

Aug 27 曇晴

ヒメズ 9

スズ 2 合-①

♀-①

ヒメ 合② ♀①

アカ 合-

Aug 28 晴
ヒメズ 3 1

